

こだわりのある蔵カフェで少し休憩。

gallery & cafe

壺の蔵

15

蔵をカフェに改装してできた「壺の蔵」は、蔵ならではの落ち着いた和の雰囲気があり、旅の疲れを癒すにはもってこいの場所です。スタッフの親切丁寧なもてなしもあり、テーブルや食器など随所で様々にこだわっているところがこの店の魅力です。

1階がテーブル席で、2階が座敷になっていて、お好きな方を選ぶことができます。定番のコーヒーは注文後に焙煎していただける本格派で、コーヒー豆自体も店主のこだわりがあるとか。結城名物のゆで饅頭の他、手作りのケーキもここで食べることができます。

※壺の蔵の場所はマップ上のこの番号をご参照下さい。



コーヒーとゆで饅頭

建物は登録有形文化財なんです!



[MAP G-11]

電 0296-33-3111

営 10:00~18:00

休 月曜日

味わい

この章では、結城市の街なかにある様々な飲食店やお菓子屋さん等をご紹介している他、結城ならではの食べ物、お土産にオススメの商品についても取り上げています。

街なかには、定食屋やそば屋、鰻屋など美味しいお店がたくさんありますので、お好きなところを選んで、気軽に立ち寄って食べていって下さい。

右の写真は「壺の蔵」の2階から前の建物を眺めた風景。



各店はマップ上のこのマーク ▶

No.

壺の蔵の昼食メニュー

昼食も1,000円、1,500円、2,000円の3コースあり、種類豊富なおかずが盛り沢山となっています。ちなみに1,500円以上はカリン酒付きです。

昼食をご希望の方は2日前までにご予約下さい。

1,000円コース



1,500円コース



2,000円コース





結城の御食事処

街なかにある様々なお店をご紹介します。
お腹が空いたら、ここで食べていきませんか？

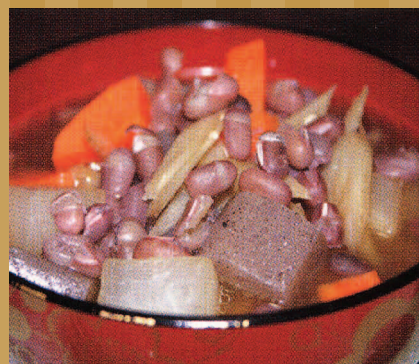
フランソワ ①  和風ハンバーグランチ 電 0296-33-4401 営 10:00~19:00 休 日曜 [MAP E-1]	コーヒーショップ 知茶 ②  バゲットサンド 電 0296-32-3705 営 10:00~17:30 休 月曜+月末水曜 [MAP E-II]	中国料理 銀座園 ③  海鮮巻(カイセンチョン) 電 0296-33-9806 営 11:30~21:00 休 無休 (休憩14:00~17:30) [MAP E-II]	御食事 なかはら ④  特選定食 電 0296-32-3337 営 11:30~21:00 休 日曜 (休憩14:30~17:30) [MAP E-II]
くぼた食堂 ⑤  もつ入り焼きそば 電 0296-33-3559 営 10:00~17:30頃 休 水曜 [MAP D-II]	三水荘 ⑥  日替わりランチ 電 0296-33-5161 営 12:00~23:00 休 不定休 (休憩14:00~17:00) [MAP D-II]	とんかつ なかお ⑦  ロースかつ定食 電 0296-33-4188 営 11:30~20:00 休 日曜 (休憩14:00~17:30) [MAP E-II]	ことぶき ⑧  京ちらし 電 0296-33-2621 営 11:00~22:00 休 火曜 [MAP D-II]

カーター ⑨  手延べラーメン 電 0296-32-9197 営 11:30~22:30 休 木曜 (休憩15:00~17:00) [MAP D-II]	立藤本店 ⑩  立藤定食 電 0296-33-3216 営 11:30~22:30 休 水曜 (休憩14:00~16:00) [MAP D-II]	甘味店 ちとせ ⑪  フルーツパフェ 電 0296-33-2546 営 11:00~18:00 休 木曜 [MAP D-II]	中華料理 宮原屋 ⑫  広東ダシ 電 0296-32-7953 営 11:00~20:00 休 月曜 (休憩14:30~17:00) [MAP D-II]
そば処 たむら ⑬  天ざるそば 電 0296-33-3427 営 11:00~20:00 休 不定休 (休憩15:00~17:00) [MAP H-1]	そば処 赤ざわ ⑭  そばの若葉ジュース 電 0296-33-2873 営 11:00~19:30 休 木曜 (休憩15:00~17:00) [MAP G-1]	東洋軒 ⑯  揚げ焼きそば 電 0296-33-2502 営 10:00~21:00 休 日曜・祭日 [MAP G-1]	喜久家本店 ⑰  うな重セット 電 0296-33-2351 営 11:00~ 休 月曜 [MAP F-1]
ステーキハウス 八丈 ⑱  ロースステーキ 電 0296-32-7829 営 12:00~22:00 休 土曜 (休憩14:30~17:00) [MAP B-II]	和食 えびはら ⑲  うな重 電 0296-33-3323 営 12:00~20:30 休 火曜 (休憩15:00~17:00) [MAP B-III]	二八そば なかや本店 ⑳  大根そば 電 0296-33-2746 営 11:00~19:30 休 水曜 (休憩14:30~17:00) [MAP A-III]	玉岡食堂 ㉑  スタミナラーメン 電 0296-32-3585 営 11:00~20:00 休 木曜 [MAP B-III]

※各店の場所はマップ上の番号をご参照下さい。

結城の郷土料理:いとこ汁

いとこ汁は、親鸞の好物であったと伝えられている郷土料理で、命日に作り、親鸞を偲んだとの言い伝えがあります。作り方は、そぎ切りにしたごぼうをしんなりするまで炒め、鍋に移す。1cm程度のサイコロ型に切った大根、人参、里いも、油揚げ、コンニャクを加え材料がかぶる程度の水を入れて柔らかくなるまで煮ます。サイコロ型に切った豆腐と別の鍋で柔らかく煮た小豆を加え、同量の醤油と味噌で調理して仕上げます。



結城の郷土料理:すみつかれ

しもつかれは、北関東地方（茨城県・栃木県・群馬県方面など）に分布する伝統の郷土料理で、春を迎える頃の家料理の一つです。調理方法は、塩鮭の頭、大根、人参、節分の際に残った大豆、酒粕そして油揚げを煮込んで、調味料を使わずつくるのが一般的です。地域によって「しみつかり」、「しみつかれ」、「しもつかれ」とも呼ばれています。



結城でこしらえたお土産にピッタリの品々。

結城の地酒



江戸時代から伝わる結城の地酒。どちらの蔵元も伝統の味を守るため、昔ながらの寒仕込みにこだわり続けています。醸造技術が進み、年間通して酒造りが出来るようになった今も「量より質」を貫き通します。限定生産される大吟醸は、ふくよかな香りと味わいが際立ち、多くのファンに愛されています。右の酒蔵は、両方とも内部見学が可能です。（要予約）

(株) 武勇
[MAP C-II]
電 0296-33-3343
営 9:00~17:00
休 5~8月 日曜
9~4月 土・日曜



結城酒造(株)
[MAP C-I]
電 0296-33-3344
営 9:00~17:00
休 無休



大吟醸醤油

濃厚な旨味とコク、そして上品な香りを持っていて、何にでもぴったり合う醤油です。市外から買い付けに来る人もいるのだとか。割烹酢も人気の商品です。



蔵元 小田屋
[MAP G-I]
電 0296-33-3308
営 9:00~18:00
休 無休



秋葉糴味噌醸造(株)
[MAP H-I]
電 0296-32-3923
営 8:30~18:30
休 日曜・祝日

つむぎ味噌

3年間ゆっくり熟成させ、若干の渋みとコクのある粒みそです。「繁盛なす」もお酒好きにオススメの一品です。事前に連絡すれば、蔵の内部の案内をしてくれます。



御菓子処

<p>不二家結城店 ①</p> <p>ショートケーキ</p> <p>電 0296-33-2725 営 10:00~20:00 休 無休 [MAP E-I]</p>	<p>手作り餅菓子 きくち ②</p> <p>ミネラル糖入り豆大福</p> <p>電 0296-32-5503 営 10:00~20:00 休 無休 [MAP E-I]</p>	<p>うまい味の店 ピッピー ③</p> <p>たこ焼き</p> <p>電 0296-32-8640 営 10:00~20:00 休 無休 [MAP D-II]</p>
<p>和菓子 山田屋 ④</p> <p>まんじゅう</p> <p>電 0296-33-3606 営 8:30~18:30 休 無休 [MAP D-II]</p>	<p>モンタニエ つの幸 ⑤</p> <p>マロンケーキ</p> <p>電 0296-33-2453 営 9:00~19:00 休 木曜 [MAP H-I]</p>	<p>クレール ⑥</p> <p>レーズンブレッド</p> <p>電 0296-33-2037 営 8:30~19:00 休 日曜、祝祭日 [MAP G-II]</p>
<p>富士峰菓子舗 ⑧</p> <p>手織最中</p> <p>電 0296-33-2544 営 8:00~19:30 休 木曜 [MAP G-II]</p>	<p>なか川 ⑨</p> <p>結城羊羹</p> <p>電 0296-33-2301 営 8:00~19:30 休 木曜 [MAP G-I]</p>	<p>真盛堂 ⑩</p> <p>カフェオーレ大福</p> <p>電 0296-33-3645 営 8:00~19:30 休 木曜 [MAP G-I]</p>
		<p>水川商店 ⑪</p> <p>落花生詰め合わせ</p> <p>電 0296-33-2469 営 8:00~19:30 休 日曜 [MAP A-II]</p>

印:ゆで饅頭の販売店

※各店の場所はマップ上の番号をご参照下さい。

すだれ麩ごま酢和えのレシピ

いりごまをすり鉢で半ずりにし、その中に酢と砂糖、醤油を加え、軽く混ぜ、ごま酢を作ります。塩抜きしたすだれ麩は1センチ幅に切って水気を切ります。酢でさっと和え、紅しょうがを添えれば出来上がり。お好みで、きゅうりやわかめなどを入れてもおいしくいただけます。



すだれ麩ピザのレシピ

すだれ麩の水気をよく取り、片面にオリーブオイルをぬり、さらにピザソースをぬります。玉ねぎのスライス、ベーコン、しめじ、ピーマンなどをのせ、とろけるチーズを散らしてオープンでこんがり焼けば、まわりがパリパリとした薄焼きピザの出来上がり。



一度は必食。



すだれ麩

小麦粉から取り出したグルテンを主原料に、天日で乾燥させてつくります。ほとんどの工程が手作りのため、すだれ麩ができるまで約1週間を要し、非常に手の込んだ食べ物です。



ゆで饅頭 販売店はP. 27の ◎印のある店

結城の名物で、もちもちとした食感がとても人気です。市内のお菓子屋さんでは各店それぞれ独自のゆで饅頭があるので、味比べを試してみるのも面白いと思います。

結城のオススメ物産品。



かんぴょう

かんぴょうは、ウリ科の一年生つる草の夕顔の実を、ひも状に剥ぎ乾燥したものです。消化もよく、鉄・リン・カルシウム等が含まれ栄養的にもバランスのとれた食べ物です。



落花生

一般的な落花生の他、他ではあまり見られない「チーズ」、「黒糖」、「ココア」等特徴ある味の様々なピーナツを揃えていますので、お土産にどうぞ。



桑の実ジャム

マルベリーという種類で桑の実をジャムにしています。程よい甘さと酸味が懐かしい味です。全ての工程が手作りのジャムです。



ゆうきうどん

栃木県産小麦”イワイノダイチ”100%の地粉を使用した麦秋のかほり、香味うどんです。なめらかなのごしをお楽しみ下さい。



漬物

玉葱をまるまる漬けた「ももちゃん」など結城でつくられた特徴ある漬物は、地元住民にとっても評判です。

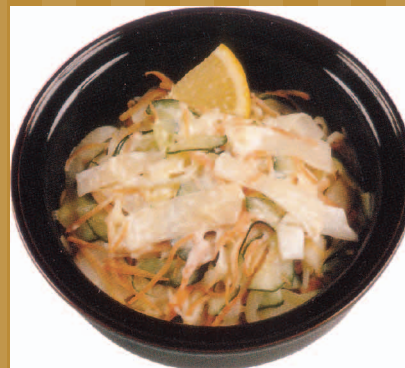


最中

紬最中、朝光最中、つむぎ娘等、大きさ、形、味も様々な最中がありますので、是非一度食べてみてください。

■かんぴょうサラダのレシピ

かんぴょうをもどし、10分ほどゆでて水分をきり3cmに切り、レモン汁をかけておく。
人参は4cmのせん切り、玉ねぎはたて半分に切っとうす切り、きゅうりはたて半分にし斜めうす切りにする。それぞれ塩をかるくふり、野菜の水分を絞り、かんぴょうを混ぜて、カラシとマヨネーズであえる。



■お土産が買えるお店

観光物産センター

結城駅前の結城市民情報センター内にあり、観光と物産品情報の発信拠点で、物産品の展示販売や観光案内を行っています。

[MAP E-II]
電 0296-48-8155
営 9:00~17:00
(11~2月は16時まで)
休 月曜日



観光物産館

手作り桑の実ジャム、すだれ麩など、結城ならではの名物が揃うお店です。結城駅北口を出て、駅前蔵通りを北に歩くこと徒歩3分。

[MAP D-II]
電 0296-32-5330
営 9:30~18:00
休 無休



様々なイベントが目白押し。



8月

結城盆踊り大会

[結城駅北口]

結城市の夏の風物詩。結城駅北口ロータリーと市民情報センターを会場に、毎年様々なゲストを迎え、大勢の人が踊ります。

4月



結城さくら祭り

[城跡公園]

特設ステージで、民謡ショーをはじめ、伝統芸能であるお囃子演奏、三世代の民謡民舞を楽しむことができます。

4月



太々神楽

[健田須賀神社 他]

神楽師は明治時代より半世襲的な伝承形態をとっており、伝承者全員が舞を踊り、笛・太鼓をひととおりに演奏します。

7月



結城夏祭り

[北部市街地・健田須賀神社]

健田須賀神社の夏期大祭として、神社周辺と北部市街地で町内渡御と自由渡御が行われます。

11月



祭りゆうき

[アクロス・けやき公園]

2006年より始まった、踊り、ダンス、物産展に青空市などイベント盛り沢山の結城を代表するイベントです。

2月



ゆうき物産まつり

[結城駅北口 他]

国登録文化財の蔵造り建築物の一般公開の他、結城紬をはじめとした地元の物産の展示即売会も行われます。

2月



ひなまつり

[街なかの見世蔵 他]

街なかにある見世蔵等の店先に雛人形を飾り、観光客が見世蔵と共に雛人形も楽しめる企画です。

結城市では、4月に城跡公園で行われる「結城さくら祭り」を始め、6月の「あやめ祭り」、7月の「結城夏祭り」、8月の「結城盆踊り大会」など、年間を通じて様々な行事が執り行われており、大いに盛り上がります。また、毎月28日に行われる山川不動尊縁日では、様々な露店が参道に連ね、多くの人で賑わいます。年間イベントの詳しい日程を知りたい方は、結城市役所商工観光課（0296-32-1111 [内線218]）までお問い合わせください。

右図は、城跡公園のさくら並木で、170本の桜が咲きそらい、花見を楽しむことができます。



年間イベント

- 4月 ・ 結城さくら祭り [城跡公園]
・ 太々神楽 [健田須賀神社・大桑神社 他]
- 6月 ・ あやめ祭り [山川不動尊東側あやめ園]
- 7月 ・ 結城夏祭り [北部市街地・健田須賀神社]
・ 夏越祭・輪くぐり [健田須賀神社]
・ つむぎの郷サウンド・フェスタ [けやき公園]
- 8月 ・ 結城盆踊り大会 [結城駅北口]

- 11月 ・ 祭りゆうき [アクロス・けやき公園]
・ 秋季例大祭 [健田須賀神社]
- 1月 ・ だるま市 [健田須賀神社]
・ 山川不動尊縁日 [大栄寺]（毎月28日）
- 2月 ・ ゆうき物産まつり [結城駅北口 他]
・ ひなまつり [街なかの見世蔵 他]
・ 結城シルクカップ
・ ロードレース大会 [鹿窪運動公園]

MAP

凡例

- 蔵 (★印は登録有形文化財)
- お寺
- 結城百選
- 蕪村の句碑
- 体験施設
- 辻札
- 食事処
- トイレ
- 神社等
- お宝スポット
- 民話
- 工芸品関連
- 目印となる施設
- 菓子処
- 駐車場



枠内の図は右ページのMAPを参照下さい。

この道を進めば
右手に(21)があります

MAP

[拡大図]



通り名が書かれた旗や辻札は街歩きの日印！

※まちづくり交付金事業

● 通り名が書かれた旗



各通りには、市民により考えられた名前があり、左の写真のような通りの名前と色(亀甲模様)を表した旗が各通りに設置されています。

● 辻札



街なかには、左の写真のような辻札(サイン)が設置されており、主要な施設の方向と通り名を示していますので、街歩きにお役立て下さい。

◀ 辻札はマップ上のこのマーク

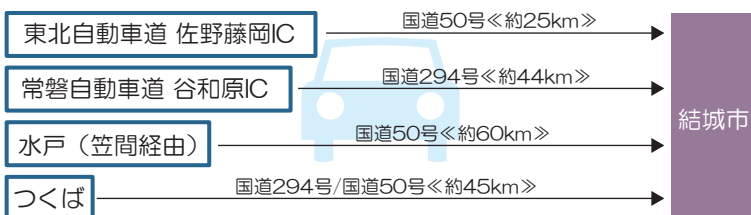
結城市への アクセスマップ



電車でお越しの方



お車でお越しの方



市の花



[ユリ]

ユリは純日本的な花です。そして、その清楚さは「紬のふるさと」結城のまちに日本美の独特の風情を織り込み、花姿の謙虚さは結城市を象徴しているかのようです。

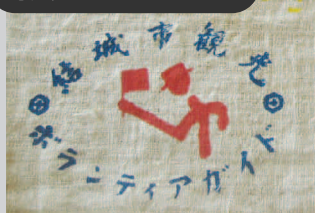
市の木



[桑]

結城市伝統の結城紬・蚕糸業に深い関係がある桑は、市内に昔から多く植培され、結城にふさわしい木です。春の新芽の芽吹く頃、新緑の美しさを見せます。

観光ボランティア



結城市観光ボランティアガイドでは、参加人数1名から様々なプランの観光ガイドを受け付けています。(要予約) 詳しくは、結城市役所商工観光課内結城市観光ボランティアガイド協会(0296-32-1111)までお問い合わせください。

レンタサイクル



貸出場所 ▷ [MAP-1 E-II]

電 0296-32-1111 (代)

営 7:00~20:00

¥ 1日500円

※保証金1,000円(使用后返金)

まちづくり交付金事業

発行

平成22年2月
結城市商工観光課

〒307-8501

茨城県結城市大字結城1447

0296-32-1111(内)218

<http://www.city.yuki.lg.jp>

<編集協力>

結城市街なか再生市民会議